

B i j l a g e 2 :

E c o l o g i s c h o n d e r z o e k

Ecologische Quicksan Harkema



Ecologische Quickscan Harkema

Definitief, 12 mei 2011

Auteur: Peter Vos

Opdrachtgever: SKA
Contactpersonen: dhr J. Kuipers
dhr W. Kamsma
Smidhornerweg 9
9822 AP Niekerk
Tel: 0594 - 500806
Email: info@studio-ska.nl

Uitvoerder: Vos Ecologisch Onderzoek
Contactpersoon: drs P.G. Vos
Altenaweg 22
9321 XE Peize
Tel: 050 - 7503817
Email: vos@vos-eo.nl

Vos Ecologisch Onderzoek spant zich maximaal in om het onderzoek zo zorgvuldig mogelijk uit te voeren. Desondanks zal nooit een 100% volledig beeld van de aanwezige flora en fauna gegeven kunnen worden. Hij kan derhalve geen aansprakelijkheid aanvaarden voor kosten en vertraging die optreden als gevolg van het voorkomen van beschermde flora en fauna.

Foto voorpagina: Deel van het plangebied, gezien vanuit het noorden.

Inhoudsopgave

1	Inleiding	5
2	Methode	7
2.1	<i>Plangebied</i>	7
2.2	<i>Veldonderzoek</i>	7
2.3	<i>Bureauonderzoek</i>	7
3	Resultaten	9
3.1	<i>Inleiding</i>	9
3.2	<i>Landschap en natuurgebieden</i>	9
3.3	<i>Dagbezoek en biotoop</i>	11
3.4	<i>Beschermde en Rode-Lijstsoorten</i>	11
4	Werkzaamheden en effecten	15
4.1	<i>Voorgenomen werkzaamheden</i>	15
4.2	<i>Effecten</i>	15
5	Advies	17
5.1	<i>Gebiedsbescherming</i>	17
5.2	<i>Soortenbescherming</i>	17
5.3	<i>Zorgplicht</i>	18
5.4	<i>Aanvullend ecologisch advies</i>	18
	Literatuur	19



Figuur 1. De bungalow, Reitsmastrjitte 73.



Figuur 2. Het plangebied vanuit het noordoosten.

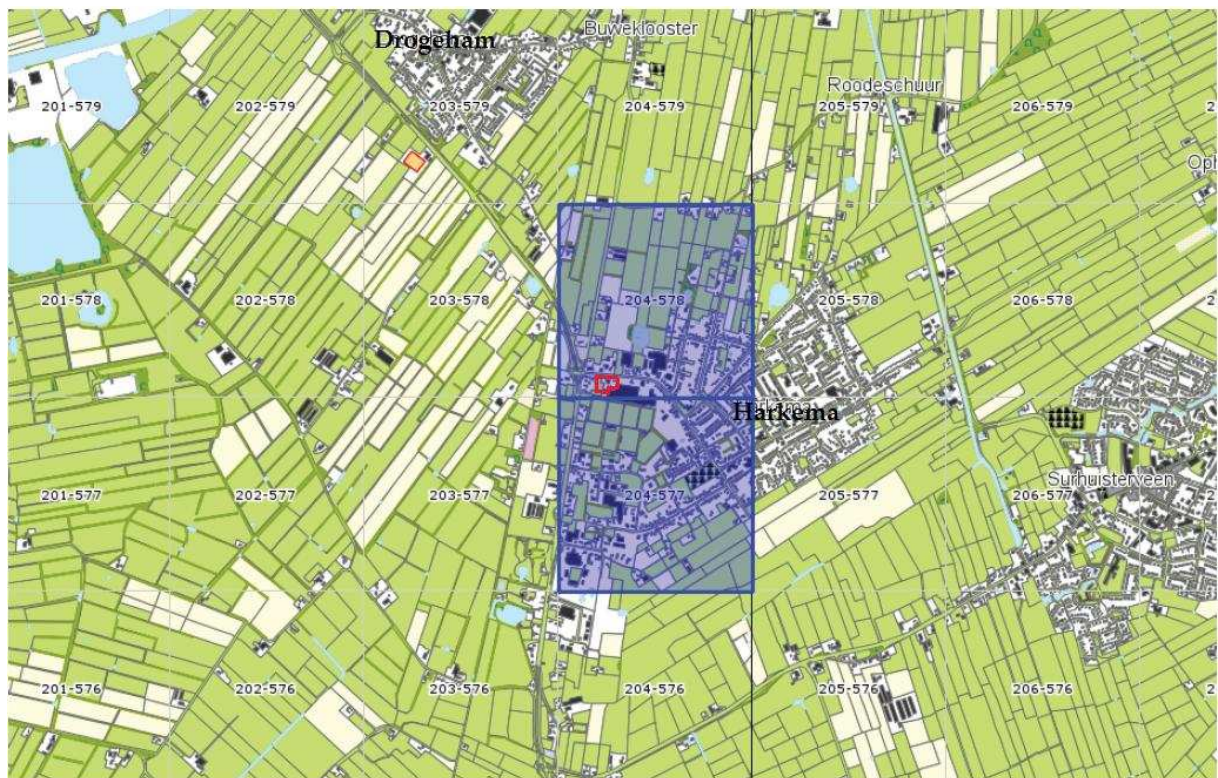
1 Inleiding

De opdrachtgever is voornemens om twee woningen te bouwen, naast de bestaande bungalow aan de Reitsmastrjitte 73 in Harkema. Hiervoor zal de bestemming van de grond veranderd moeten worden. Voordat de gemeente Achtkarspelen hiervoor vergunning verleent, zal eerst het bestemmingsplan gewijzigd moeten worden. In het kader van de bestemmingsplanwijziging verlangt de gemeente een ecologische quickscan. Hierin worden de effecten van de werkzaamheden op flora, fauna en beschermde natuurgebieden beoordeeld.

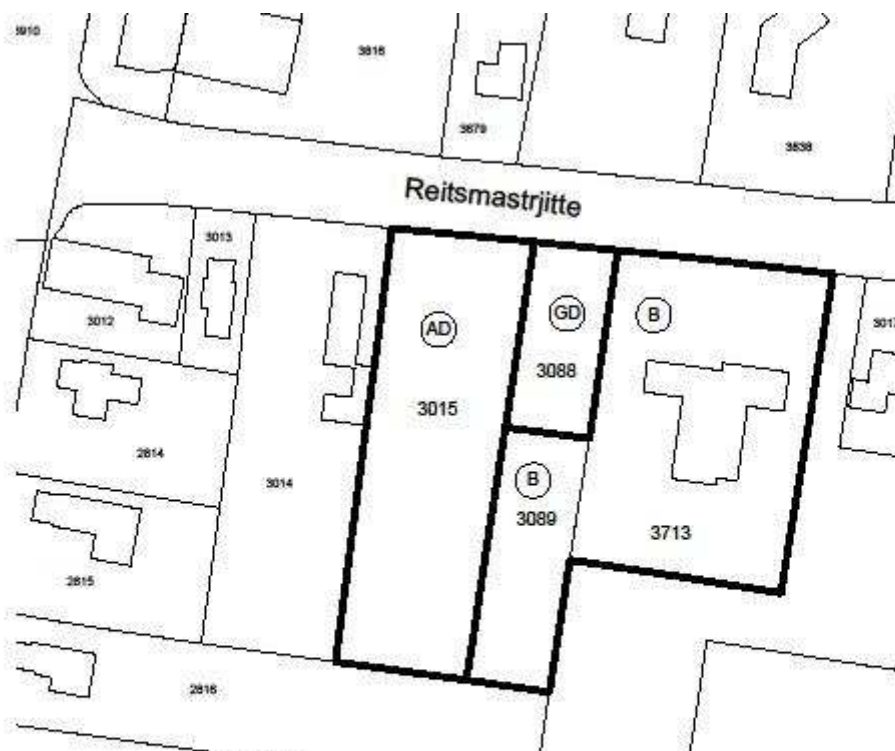
In Nederland is de natuur beschermd langs twee sporen. Enerzijds is er de gebiedsbescherming in het kader van de Natuurbeschermingswet en de Ecologische Hoofdstructuur (EHS). Anderzijds is er de soortbescherming die geregeld wordt middels de Flora- en faunawet. Naast soorten die bijzondere bescherming genieten, geldt er een algemene zorgplicht om planten en dieren niet onnodig te verstoren.

In de ecologische quickscan worden de aanwezige natuurgebieden en flora en fauna in beeld gebracht aan de hand van een veldbezoek en een bureaustudie. Indien er sprake is van mogelijke schadelijke effecten op beschermde natuurwaarden, worden voorstellen gedaan hoe deze voorkomen kunnen worden.

Achtereenvolgens worden besproken de methode (Hoofdstuk 2), de resultaten (Hoofdstuk 3), de werkzaamheden en effecten (Hoofdstuk 4) en het advies (Hoofdstuk 5).



Figuur 3. Ligging van het plangebied (rood) binnen het kilometerhok 204-578 en grenzend aan kilometerhok 204-577 (Natuurloket). Alle kaarten zijn noordgericht, tenzij anders vermeld.



Figuur 4. Plangebied met de huidige bestemmingen: bedrijfsdoeleinden (B), gemengde doeleinden (GD) en agrarische doeleinden (AD).

2 Methode

2.1 *Plangebied*

Het plangebied ligt binnen de bebouwde kom aan de westzijde van Harkema aan de Reitsmastrjitte. Deze straat komt ongeveer 100 meter verderop uit op de provinciale weg N369, die Harkema o.a. verbindt met Drachten en Drogeham (Figuur 3). Het plangebied bestaat uit perceel 3713 (ruime bungalow, huisnummer 73), perceel 3088 (volgens kadaster stond er een huis met nummer 75A) en twee graslandpercelen (3015 en 3089) (Figuur 4).

2.2 *Veldonderzoek*

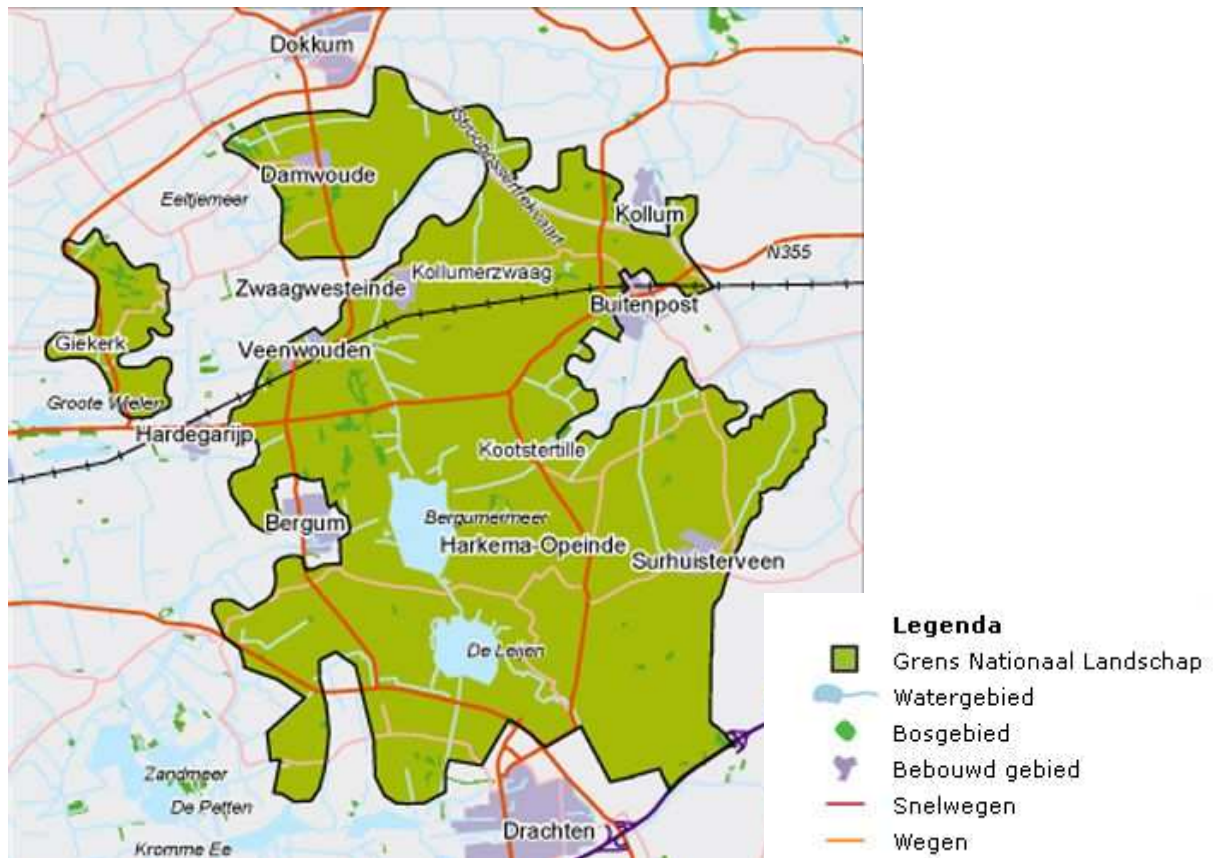
Het veldonderzoek is uitgevoerd op 11 april 2011. Het plangebied is te voet bezocht. Het doel daarvan is het in kaart brengen van de aanwezige biotopen en belangrijke ecologische waarden. In het bijzonder is gelet op vaste verblijfplaatsen van dieren in bijvoorbeeld te kappen bomen en struiken. Tijdens het veldonderzoek aangetroffen beschermde planten- en diersoorten zijn genoteerd.

Omdat er op het perceel van de bungalow geen ruimtelijke ontwikkelingen plaatsvinden, is dit perceel slechts globaal bekeken. De bungalow is niet onderzocht op verblijfplaatsen van beschermde diersoorten.

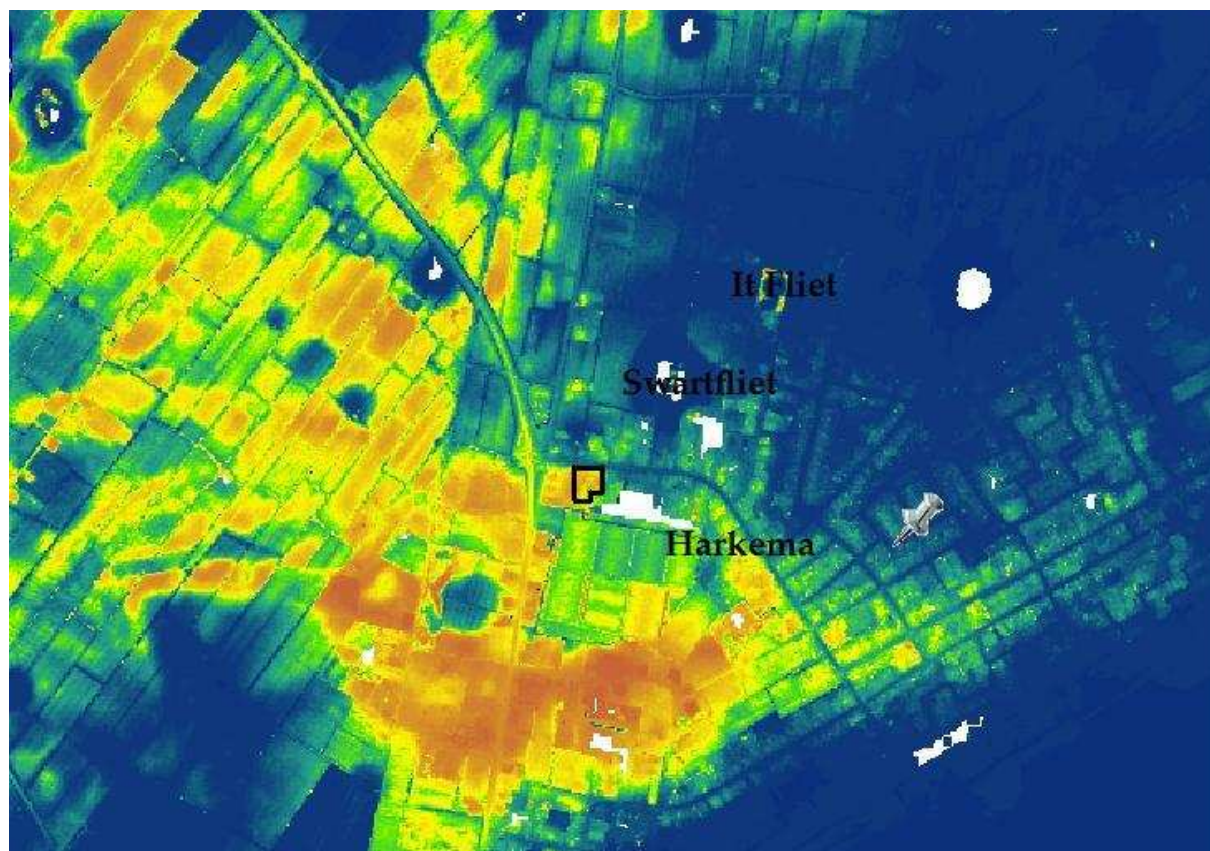
2.3 *Bureauonderzoek*

Het veldonderzoek is een momentopname. Bepaalde soortgroepen kunnen alleen met een uitgebreid onderzoek in kaart gebracht worden. In het kader van de quickscan heeft literatuuronderzoek plaatsgevonden. Daarvoor is het Natuurloket geraadpleegd. Vervolgens zijn atlasgegevens verzameld van Stichting RAVON, de Vlinderstichting en EIS-Nederland. Op basis van de situatie in het veld en literatuurgegevens is een beeld gekregen van de beschermde soorten die in het plangebied voorkomen.

Literatuurgegevens zijn veelal op km-hok of op 5x5 km niveau beschikbaar. Het plangebied ligt in Atlasblok 06-55 en in de kilometerhokken 204-577 en 204-578 (Figuur 3). De westelijker gelegen kilometerhokken zijn niet beschouwd, omdat de N369 een belangrijke barrière voor flora en fauna vormt. Op basis van een beoordeling van de in het veld aangetroffen biotopen kan beoordeeld worden of soorten daadwerkelijk in het plangebied verwacht worden.



Figuur 5. Nationaal landschap de Noordelijke Friese Wouden.



Figuur 6. Hoogtekaart met het plangebied. Harkema is gevestigd op een zandopduiking omringd door lager gelegen gebieden. Pingoruïnes zijn op de hoogtekaart zichtbaar als ronde verdiepingen (Het Swartfliet en Het Itfliet zijn aangegeven (AHN)).

3 Resultaten

3.1 Inleiding

De resultaten worden in dit hoofdstuk besproken. De gevonden soorten van de Flora en faunawet (FF), Habitatrictlijn (HR) en Rode Lijst worden genoemd in de tekst of in de tabellen. Soorten met de aanduiding FF2, FF3 en HR IV zijn streng beschermd, FF1-soorten zijn algemeen en hebben een lichte bescherming. Bij het zorgvuldig omgaan met flora en fauna speelt ook de Rode Lijst (RL) een rol. RL-soorten worden in hun voortbestaan bedreigd en behoeven daarom speciale aandacht.

3.2 Landschap en natuurgebieden

Landschap

Harkema ligt in de noordelijke Friese Wouden. Dit gebied is aangewezen als nationaal landschap (Figuur 5). Van oorsprong is dit een heide- en hoogveenlandschap op een uitloper van het Drents Plateau. Harkema is een zandopduiking, omringd door vlakke laagveengebieden, de mieden (Figuur 6). De ondergrond bestaat ter plaatse van het plangebied uit lemig fijn zand op keileem.

Het gebied kenmerkt zich door een grote mate van beslotenheid. Tal van elzensingels en kleine bosjes geven het landschap een kleinschalig karakter. De elzensingels en de langgerekte percelen herinneren nog aan de natte oorsprong van het gebied, evenals voormalige veenwijken. De greppels en sloten vallen in de loop van het jaar droog.

In het landschap zijn tal van dobben, kleine watertjes aanwezig. Het gaat om zowel gegraven drinkpoelen als om vennen en pingoruïnes. Pingoruïnes zijn overblijfselen uit de laatste ijstijd. Het is een met water gevulde laagte omringd door een aarden wal. Deze ringwallen zijn vaak moeilijk terug te vinden, omdat ze onder een dekzandpakket liggen of omdat ze vergraven zijn. Aan de noordzijde van Harkema liggen twee pingoruïnes: het Swartfliet en It Fliet (Figuur 6).

Harkema is ontstaan als turfgraversnederzetting. In de 18e en de 19e eeuw werd in het gebied volop turf gewonnen. Als de veenlaag afgegraven was bleef het land vaak onbenut liggen en kon er heide ontstaan. Harkema was lange tijd een weinig intensief gebruikt heidelandschap met wat kleine huizen en – gaandeweg – kleine boerderijen.

Het plangebied ligt in de bebouwde kom. Ter plaatse wisselen woningen en bedrijven elkaar af.



Figuur 9. Tuin van de voormalige woning.



Figuur 10. Grasland en toegangshek.

Gebiedsbescherming

Op meer dan 2,5 kilometer liggen de Hamstermieden, tussen Drogeham en Kootstertille. Dit gebied behoort tot de Ecologische Hoofdstructuur. Verder liggen er geen beschermde natuurgebieden in de omgeving.

De nabijgelegen pingoruïnes Swartfliet en It Fliet hebben geen bijzondere bescherming. Wel kunnen er bedreigde en beschermde soorten voorkomen. Bijzondere plantensoorten zijn de Wateraardbei (RL-GE) en Wilde gagel (RL-GE). Bijzondere diersoorten die er voor kunnen komen zijn Heikikker (FF3, HRIV) en Poelkikker (FF3, HRIV), Vroege glazenmaker (RL-KW), Glassnijder (RL-KW), Heideblauwtje (FF3, RL-GE) en Heivlinder (RL-GE) (schrале oeverwallen).

3.3 *Dagbezoek en biotoop*

Het plangebied bestaat uit een bungalow met tuin, een tuin van een vroegere woning, een graslandje waarop grond is opgeslagen en grasland. Bomen en struiken komen voor rond de bungalow en in de voormalige tuin. Er staan o.a. fijnsparren. Enkele berken zijn een meter boven de grond afgezaagd. In de voormalige tuin is de bodem deels bedekt met klimop, laag struweel, tuin- en houtafval, wat aantrekkelijke schuilplaatsen vormt voor kleine zoogdieren en andere diersoorten. Ook is er een klein grasveldje (Figuur 9).

Het grasland (Figuur 10) is een witbolgrasland met verruigende plekken met Ridderzuring, maar ook schrале en open plekken met Biggenkruid, Rood zwenkgras, Klein vogelpootje en veldbiezen, met name waar de grond enkele jaren geleden nog open is geweest in verband met grondwerkzaamheden.

Het dichtstbijzijnde oppervlaktewater is een sloot met steile taluds en diep ingegraven langs het sportveld ten zuiden van het plangebied. Deze sloot voert weinig water en valt mogelijk droog in de zomer.

3.4 *Beschermde en Rode-Lijstsoorten*

Vaatplanten

In de kilometerhokken komen volgens het Natuurloket tenminste 1 à 2 licht beschermde (FF1) soorten voor en 1 Rode-Lijstsoort. Beschermde soorten die in bermen, taluds en bosranden kunnen voorkomen, zijn hier de Brede wespenorchis, Grasklokje en Koningsvaren. In tuin- en stinzenmilieus kan ook de Gewone vogelmelk voorkomen. Deze soorten, evenals Rode-Lijstsoorten worden in het plangebied uitgesloten op basis van biotoop en het ontbreken van planten(resten).

Vogels

Volgens het Natuurloket broeden er in de kilometerhokken tenminste 4 à 11 vogelsoorten, waarvan 2 à 4 van de Rode Lijst. In het plangebied komen algemene vogelsoorten voor als Winterkoning, Roodborst, Merel, Tjiftjaf, etc. Er zijn geen aanwijzingen gevonden voor Rode-Lijstsoorten. Jaarrond beschermde nesten, zoals kraaiennesten en holtes ontbreken. Wel kan het plangebied deel uitmaken van het foerageer- of jachtgebied van bijvoorbeeld uilen.



Figuur 11. Mogelijke verblijfplaats van een Bunzing.

Zoogdieren

In de kilometerhokken komen volgens het Natuurloket tenminste 2 à 5 lichtbeschermde soorten (FF1) voor, waarvan 1 van de Rode Lijst. Het gaat om soorten als de Egel, Haas, Mol, Vos, Ree, Bunzing, Hermelijn (RL-GE), Wezel (RL-GE) en (spits)muizen. Tijdens het veldbezoek zijn waargenomen: Haas, molshopen en keutels van de Bunzing (Figuur 11). Er zijn in de voormalige tuin verschillende plekken waar kleine zoogdieren zich kunnen verbergen. Vaste verblijfplaatsen van de Steenmarter (FF2) en sporen van deze soort zijn niet gevonden.

De Waterspitsmuis (FF3, RL-KW) wordt uitgesloten omdat het biotoop voor deze soort ontbreekt.

Er komen verschillende soorten vleermuizen voor. Gewone dwergvleermuis (FF3, HRIV), Ruige dwergvleermuis (FF3, HRIV), Laatvlieger (FF3, HRIV, RL-KW) en Rosse vleermuis (FF3, HRIV, RL-KW) kunnen het plangebied gebruiken om te foerageren. De Watervleermuis (FF3, HRIV) foerageert hoofdzakelijk boven kleine wateren. Het dichtstbijzijnde kleine water is de meer naar het zuiden gelegen sloot. Op basis van het biotoop worden Gewone grootoorvleermuis (FF3, HRIV) en Meervleermuis (FF3, HRIV) uitgesloten.

Vaste verblijfplaatsen van vleermuizen zijn alleen mogelijk in de bungalow. Holtes in bomen ontbreken. De beplanting in het voormalige tuintje vormt waarschijnlijk geen onderdeel van een vliegroute.

Amfibieën

Algemene soorten (FF1) die in de omgeving van het plangebied voorkomen, zijn Kleine watersalamander, Gewone pad, Bruine kikker, Bastaardkikker en Meerkikker. Streng beschermde soorten zijn van het atlasblok niet bekend en het biotoop is ongeschikt voor soorten als Heikikker en Poelkikker.

Dagvlinders

Het grasland met variatie van ruige en open plekken is, evenals de schrale gronden rond het aangrenzende bedrijf, geschikt voor Bruine vuurvlieder (RL-KW) en Groot dikkopje (RL-GE).

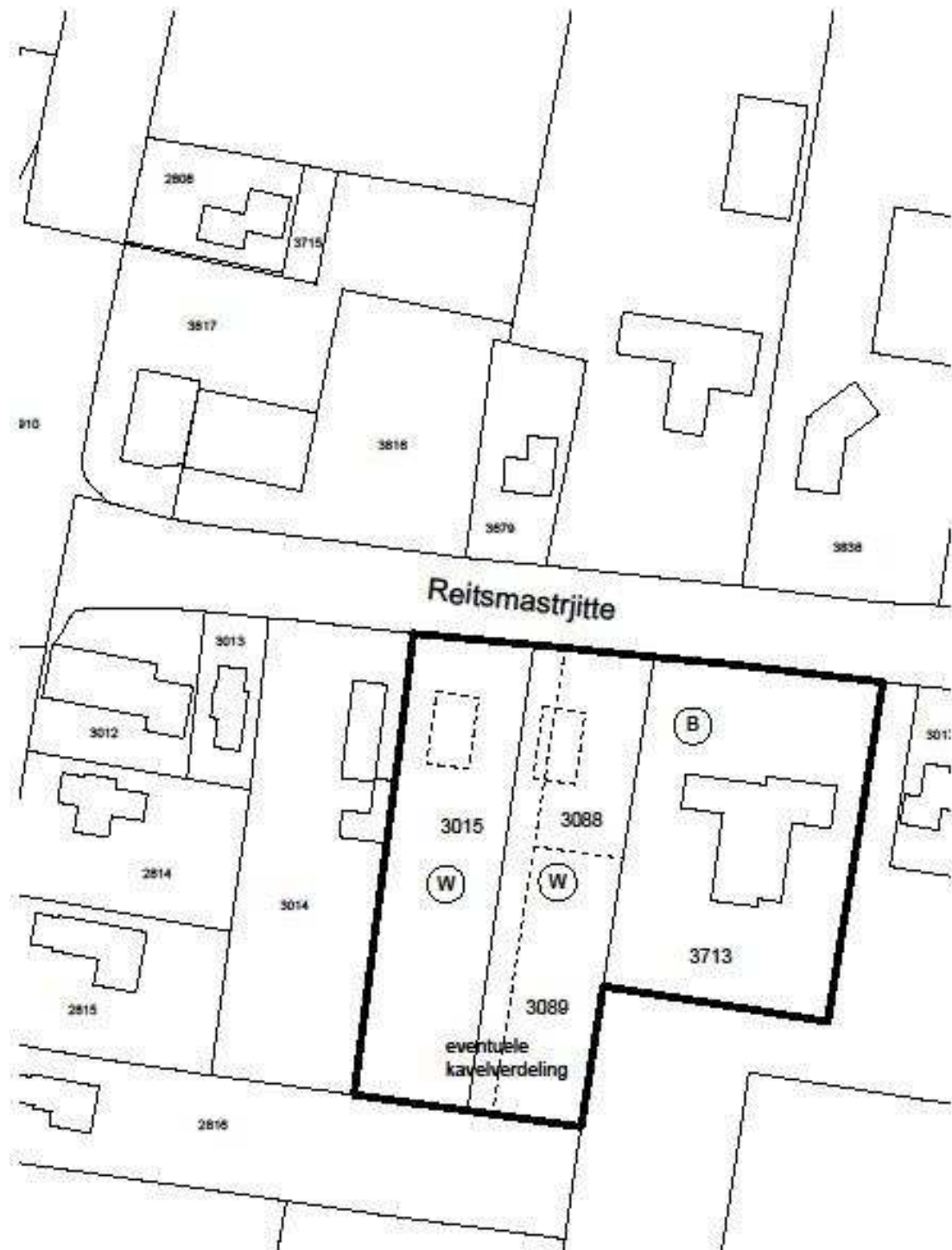
Libellen

Er komen slechts algemene soorten libellen voor. De naburige sloot is ongeschikt voor bedreigde en beschermde soorten als Vroege en Groene glazenmaker en Glassnijder.

Overige soortgroepen

De naburige sloot is ongeschikt als biotoop voor bedreigde en beschermde vissoorten als de Kleine modderkruiper. Reptielen komen in de omgeving niet voor. Overige bedreigde en beschermde ongewervelde dieren worden niet verwacht op basis van biotoop en bekende verspreiding.

Beide kilometerhokken zijn goed onderzocht op mossen, maar er zijn geen bijzondere soorten aangetroffen (Natuurloket). Van korstmossen en paddenstoelen zijn er geen gegevens. Het plangebied vormt voor deze soortgroepen geen bijzonder biotoop.

VOORSTEL WIJZIGING
schaal 1:1000

Figuur 12. Positionering van de nieuw te bouwen woningen.

4 Werkzaamheden en effecten

4.1 Voorgenomen werkzaamheden

Het bestemmingsplan wordt gewijzigd om de bouw van twee woningen aan de Reitsmastrjitte mogelijk te maken (Figuur 12).

Hierdoor verdwijnt het grasland dat voor agrarische doeleinden was bestemd, er verdwijnt een opslag van grond en een voormalige tuin wordt bouwrijp gemaakt. De huidige bomen en struiken worden daarom gekapt.

De werkzaamheden betreffen:

- Kappen bomen en struiken;
- Afgraven opgeslagen grond;
- Bouwrijp maken;
- Bouw van de woningen.

4.2 Effecten

De werkzaamheden kunnen zorgen voor tijdelijke effecten en permanente effecten. Effecten kunnen verder worden onderscheiden naar lokale en regionale schaal.

Lokale, permanente effecten:

- Ter plaatse wordt de vegetatie verstoord en vernietigd. Van de vaatplanten en mossen gaan geen beschermde en Rode-Lijstsoorten verloren;
- Van enkele bedreigde dagvlinders gaat mogelijk een deel van het leefgebied verloren.

Lokale, tijdelijke effecten:

- Dieren raken hun schuilplaatsen in bomen, vegetatie en bodem kwijt. Wat betreft de beschermde en Rode-Lijstsoorten kunnen de verblijfplaatsen van algemene zoogdieren, vogels en amfibieën verloren gaan. Er zijn geen jaarrond beschermde nesten en vaste verblijfplaatsen van vogels en andere streng beschermde dieren aanwezig. Op de langere termijn zal de waarde van het plangebied weer toenemen voor vogels, vleermuizen en andere dieren, door de aanplant van bomen, struiken, andere planten en structuren;
- Dieren worden verstoord door geluid en de trillingen als gevolg van de werkzaamheden.

Overige lokale effecten worden niet verwacht:

- Effecten op vleermuizen worden niet verwacht, want de geleidbaarheid van het landschap verandert niet en de hoeveelheid jachtbiotoop die verloren gaat is te verwaarlozen;
- De kap- en bouwwerkzaamheden vinden buiten het broedseizoen plaats, zodat broedvogels niet verstoord worden.

Effecten op regionale schaal worden niet verwacht:

- Pingoruïnes liggen op meer dan 200 meter afstand, van het plangebied gescheiden door bebouwing en straten. Effecten op beschermde en bedreigde soorten worden uitgesloten;
- Effecten op de Ecologische Hoofdstructuur en beschermde natuurgebieden worden uitgesloten.



Figuur 13. Dicht struweel in de voormalige tuin.

5 Advies

5.1 Gebiedsbescherming

Effecten op Ecologische Hoofdstructuur (EHS) en beschermde natuurgebieden worden uitgesloten. Er vloeien ten aanzien van dit project geen verplichtingen voort uit de Natuurbeschermingswet of vanuit het EHS-beleid.

5.2 Soortenbescherming

Hierna worden de soortgroepen besproken waarop effecten worden verwacht of die bijzondere aandacht vereisen.

Broedvogels

In de beplanting broeden vogels. De werkzaamheden zullen verstrend werken op broedvogels. Daarom dienen de werkzaamheden buiten het broedseizoen plaats te vinden. Voor het broedseizoen zijn geen vaste datumgrenzen vastgesteld. Het hangt sterk af van het weer en de aanwezige soorten. Een Houtduif kan bijvoorbeeld tot ver in het najaar een nest hebben. Met het oog op eventueel broedende duiven wordt geadviseerd om de spar pas in de winterperiode te kappen. Voor de overige soorten broedvogels en de lagere beplanting kan 31 juli als indicatie voor het einde van het broedseizoen worden aangehouden.

Dagvlinders

Niet is vastgesteld dat de vlindersoorten van de Rode Lijst, Bruine vuurvliinder en Groot dikkopje, daadwerkelijk voorkomen in het plangebied. Deze soorten genieten geen speciale bescherming. In paragraaf 5.4 worden enkele maatregelen aangegeven hoe men rekening zou kunnen houden met deze soorten. Deze maatregelen zijn niet verplicht.

Overige soorten

In het plangebied komen algemene zoogdieren en amfibieën voor die op Tabel 1 van de Flora- en faunawet staan. Voor soorten van Tabel 1 geldt een automatische vrijstelling bij de werkzaamheden in het kader van ruimtelijke inrichting en beheer.

5.3 *Zorgplicht*

Vanuit de Flora- en faunawet geldt een zorgplicht, ongeacht de soort. Wanneer bij de werkzaamheden dieren aangetroffen worden, dienen ze de gelegenheid te krijgen om te vluchten. Een andere mogelijkheid is om dieren voorzichtig op te pakken en op een veilige plek weer los te laten.

5.4 *Aanvullend ecologisch advies*

De maatregelen die hierna beschreven worden, zijn niet verplicht, maar kunnen de natuurwaarden sterk verbeteren. Vos Ecologisch Onderzoek kan u nader adviseren over inrichting en beheer.

- Aanleggen van een houtwal aan de zuidzijde met inheemse bomen en struiken. Het zijn forse kavels, 79 m lang (1500 m² groot), waardoor er in de tuinen delen zijn waar het gebruik extensief is en de natuur meer zijn gang zou kunnen gaan. Door de expositie op het zuiden ontwikkelt de beplanting zich als een natuurlijke bosrand die rijk is aan vogels, vlinders en andere dieren. Bij een niet te dichte beplanting en een beheer gericht op openheid, profiteren ook soorten als Bruine vuurvlieder en Groot dikkopje. Voor de wal bij voorkeur schraal zand gebruiken;
- Ecologisch beheer van (een deel van) het grasland. Men zou bij de inrichting van de tuinen een deel kunnen beheren als bloemrijk grasland. De delen waar men minder vaak komt, hoeven dan maar 1 à 2 maal per jaar te worden gemaaid. Daarbij is het van belang dat bij de aanleg voedselrijke toplagen worden afgevoerd en dat er bloemenmengsels worden ingezaaid. Voor vlinders en andere dieren is de aanwezigheid van open, droge en zandige plekjes van belang;
- Aanplanten van hoogstamfruitbomen en klein fruit. Vogels, insecten en andere dieren profiteren hiervan;
- De afwisseling van bomen, struiken, kruidachtige en grazige vegetaties vormt een ideaal jachtgebied voor vleermuizen.

Literatuur

Bouwman, J.H., V.J. Kalkman, G. Abbingh, E.P. de Boer, R.P.G. Geraeds, D. Groenendijk, R. Ketelaar, R. Manger & T. Termaat (2008) Een actualisatie van de verspreiding van de Nederlandse libellen. *Brachytron* 11 (2) 103-198.

Delft, J. van, A. de Bruin & P. Frigge (2010) Waarnemingenoverzicht 2009. *RAVON* 38 12 (4) 78-98.

EIS-Nederland (2007) *Waarnemingverslag 2007. Dagvlinders, Libellen en Sprinkhanen*. EIS-Nederland, De Vlinderstichting en de Nederlandse Vereniging voor Libellenstudie.

Stumpel, A.H.P. & H. van Bitterswijk (2008) *Kleine wateren in de Noordelijke Friese Wouden*. Alterra-rapport 1657, Alterra, Wageningen.

Websites

www.bodemdata.nl

www.ravon.nl

www.rijksoverheid.nl/ministeries/eleni

www.sovon.nl

www.nationalelandschappen.nl

www.verspreidingsatlas.nl

www.natuurloket.nl

www.vlindernet.nl

www.zoogdieratlas.nl